

Závěrečná zpráva

SVOBODA PROJEVU A JEJÍ OMEZOVÁNÍ

15. listopadu 2016

realizovala společnost

insightLab
komunity výzkum inspirace



Obsah

Obsah	2
Metodika	3
Hlavní zjištění	4
Detailní analýza	5
1. Společenská nálada související s xenofobií a extremismem	5
2. Vliv a důsledky veřejné prezentace problematických názorů	6
3. Účast interpreta s problematickou tvorbou ve veřejné soutěži.....	8
4. Hranice cenzury	10
5. Co dodat, citace, komentáře	11
Dotazník	12

Metodika

Terénní sběr dat byl realizován pomocí metody online dotazníku (CAWI) v období od 3. do 11. listopadu 2016. Oslovování vybraných respondentů bylo podpořeno telefonicky. Databáze emailových adres, na které byly zasílány pozvánky, byla sestavena z veřejně dostupných zdrojů na internetu.

Cílová skupina byla definována takto:

- ✓ osoba, která má vysokoškolské vzdělání v oboru sociologie, psychologie, psychiatrie, etiky nebo filosofie, a profesně se tomuto oboru věnuje.
- ✓ společensky a mediálně významná autorita, která se profesně věnuje oboru sociologie, psychologie, psychiatrie, etiky nebo filosofie.

Celkový počet **respondentů**, který byl kontaktován: **712**.

Celkový počet **respondentů**, kteří se do ankety zapojili: **80**.

Response rate: **11 %**

Hlavní zjištění

- ✓ Anketa zabývající se otázkou omezování či neomezování svobody projevu jedinců či skupin přinesla důkaz o tom, o jak křehké a diskutabilní téma se jedná. Oslovení odborníci se rozdělují do dvou podobně velkých názorových táborů, které situaci i postup hodnotí zcela odlišně.
- ✓ Jedno z mála podtémat ankety, na kterém se respondenti většinou shodli, je pohled na napětí ve společnosti. Podle výrazné většiny dotazovaných **napětí** v souvislosti s xenofobií a extremismem **v poslední době roste**.
- ✓ Mezi další otázky, na které se odborníci shodnou, patří hodnocení míry tolerance v souvislosti s prezentací krajních postojů. Drtivá většina odpovědí v anketě hodnotí **českou společnost jako tolerantní prostředí**.
- ✓ Mírná nadpoloviční většina se kloní k omezování veřejné prezentace problematických názorů. Podobně velká skupina odborníků se domnívá, že veřejná prezentace extremistických názorů jejich hlas ve společnosti zesiluje.
- ✓ V otázce konkrétního postupu vůči interpretovi s problematickou tvorbou, nepanuje jednoznačný názor. Mírná většina by v případě účasti takového umělce ve veřejné soutěži založené na hlasech veřejnosti takového interpreta ze soutěže **nevylučovala**.
- ✓ Samotné **téma**, jestli má takový interpret místo ve veřejné umělecké soutěži, **rozhodně patří** podle odborníků do **veřejné diskuze**. Shodne se na tom 8 z 10 respondentů.
- ✓ A jaký vliv může účast problematického interpreta v soutěži mít? Podle odborníků na lidskou mysl a společnost přinese takové angažmá **větší napětí do veřejné diskuze**. Je o tom přesvědčena výrazná většina respondentů. Dvě třetiny oslovených potom předpovídají, že by účast interpreta v soutěži **pozitivně ovlivnila i jeho popularitu**.
- ✓ **49 respondentů** projevilo zájem o **zaslání závěrečné zprávy**.

Poznámka realizátora: Dotazování probíhalo ve dnech, kdy ve Spojených státech amerických vrcholily prezidentské volby, a zvítězil D. Trump. Při této příležitosti se téma názorů na hraně xenofobie a extremismu dostalo do hledáček médií i veřejné diskuze. Je možné, že tyto zahraničně politické události mohly mít vliv na vnímání situace.

Detailní analýza

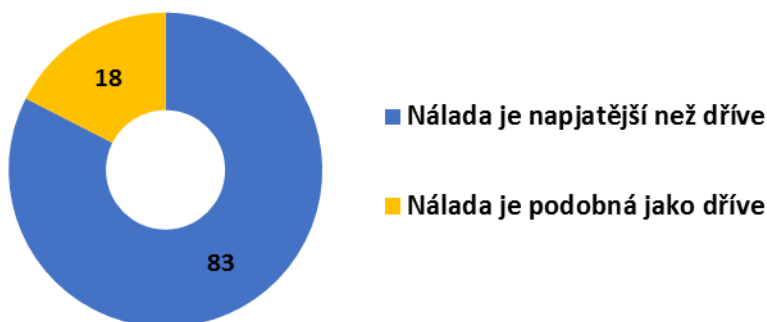
1. Společenská nálada související s xenofobií a extremismem

Nálada ve společnosti se v souvislosti s xenofobními a extremistickými názory podle odborníků během poslední doby změnila. 8 z 10 oslovených **vnímá náladu ve společnosti jako napjatější** v porovnání se situací před pěti lety.

Pouze menšina oslovených se domnívá, že se napětí ve společnosti nezvýšilo.

Názor, že by aktuální nálada byla méně napjatá než dříve, nezastává nikdo z respondentů.

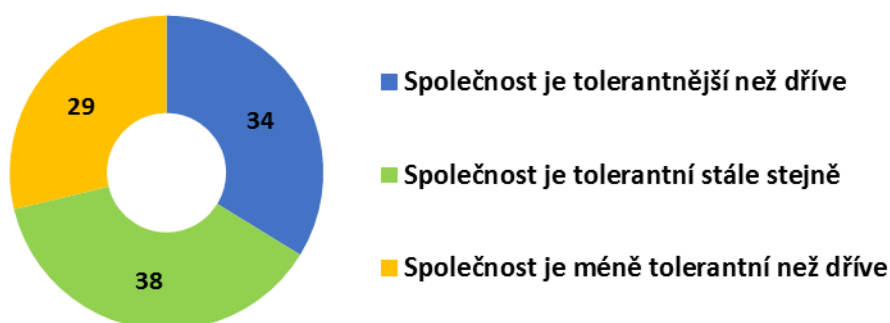
- ✓ „Jaká podle Vás dnes panuje v české společnosti nálada v souvislosti s xenofobií a extremismem v porovnání s dobou **před pěti lety**?“



Ačkoli krajní názorové proudy napětí ve společnosti v posledních letech zvyšují. Z odpovědí odborníků na společnost a lidskou mysl vyplývá, že míra tolerance k projevům extremismu a xenofobie žádný zásadní posun nezaznamenala.

V hodnocení tolerance společnosti k těmto projevům se respondenti rozdělili přibližně do tří podobně velkých skupin. Nejsilnější z nich zastává názor, že **míra tolerance je stále stejná**.

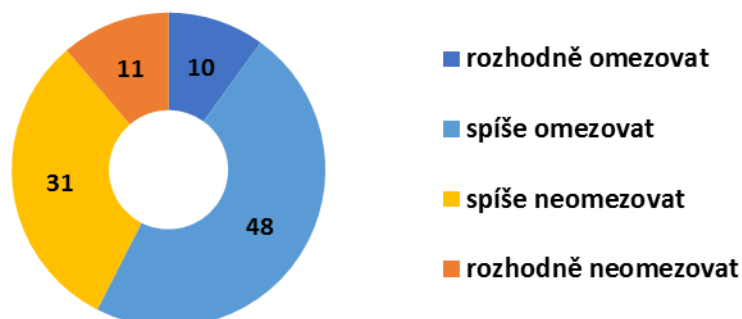
- ✓ „Jak je na tom podle Vás česká společnost s tolerancí xenofobních projevů a extremismu v porovnání s minulostí s dobou **před pěti lety**?“



2. Vliv a důsledky veřejné prezentace problematických názorů

Otázka na omezování prostoru určeného k veřejné prezentaci extremistických názorů dělí odborníky na dva srovnatelné tábory. Mírná nadpoloviční většina se kloní k **omezování veřejné prezentace**. Necelá polovina z oslovených by žádné hranice nestanovovala.

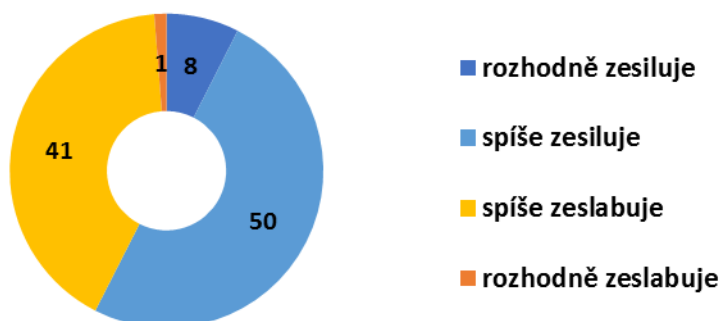
- ✓ „Jak by se podle Vás mělo postupovat vůči veřejné prezentaci extrémních názorů?
Veřejná prezentace extrémních názorů by se měla ...“



Podobně velké tábory oponentů zůstávají i v související otázce, která zkoumá možný vliv omezování prostoru k prezentaci extremistických názorů.

Mírná nadpoloviční většina předpokládá, že **omezení veřejné prezentace může pomoci ke zvýšení extremistických hlasů ve společnosti**. Necelá polovina odborníků se domnívá, že nastavení hranice pro prezentaci problematických názorů by tyto hlasy spíše zeslabilo.

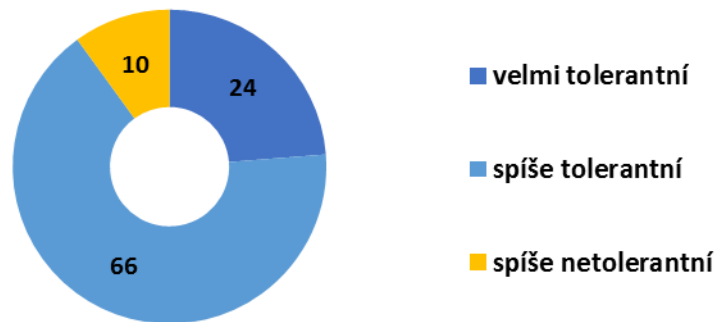
- ✓ „Jaký vliv na společnost má podle Vás omezování veřejné prezentace extremistických názorů?
Zakazování veřejné prezentace extremistických názorů tyto názory ve společnosti ...“



Oslovení odborníci zabývající se lidskou myslí a lidskou společností se snadno shodnou na hodnocení míry tolerance české společnosti k veřejné prezentaci extremistických názorů.

Drtivá většina vnímá **českou veřejnost jako tolerantní k prezentaci problematických názorů**.

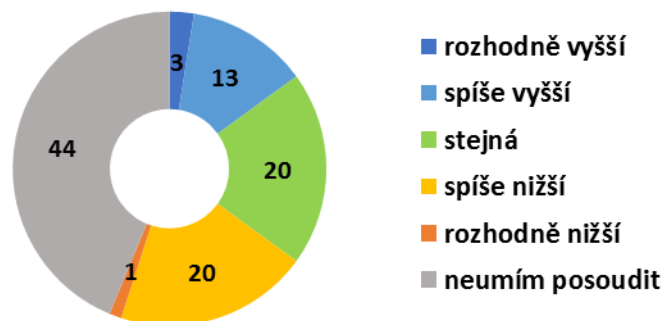
- ✓ „Aktuální postoj společnosti k veřejné prezentaci xenofobních a extremistických názorů vnímáte jako ...“



Méně jednoznačný je pohled odborníků na srovnání postojů české a slovenské společnosti.

Značná část respondentů rozdílné míry tolerance v obou zemích neumí posoudit.

- ✓ „V porovnání se Slovenskem je v Česku tolerance k veřejné prezentaci xenofobních a extremistických názorů podle Vás ...“

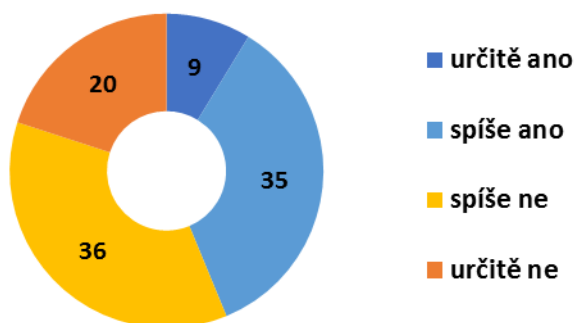


3. Účast interpreta s problematickou tvorbou ve veřejné soutěži

Ani otázka na případné vyloučení problematického interpreta z veřejné soutěže nepřináší jednoznačné odpovědi.

Mírná většina respondentů se kloní k **nevyučování umělců či interpretů** bez ohledu na tvorbu pohybující se na hraně společensky přijatelných názorů. O něco menší skupina respondentů by podobným interpretům zamezila v účasti v soutěži.

- ✓ „Měl by být umělec / interpret, jehož tvorba je částí veřejnosti označována za extremistickou či xenofobní, vyloučen z veřejné umělecké soutěže, která je postavená na hlasech veřejnosti?“



Citace na podporu ponechání interpreta

„Vyloučení přímo vede k vytvoření dojmu mučedníka - vliv negativní, přitáhne lidi, kteří se z různých jiných důvodů cítí perzekuováni společností a to nemusí být vůbec ve vztahu k dílu. Jedinec v exekuci pro dluhy na FÚ se cítí na stejné vlně jako jedinec odmítnutý pro fašistické dílo - odmítá stát a omezení jako celek. Dílo je třeba prezentovat, ale s nutným komentářem, že výběrová komise nesouhlasí s jeho názory, a proč s nimi nesouhlasí.“

„Pozitivní efekt nevyučování - vzhledem k hlasování veřejnosti - informovanost o postojích veřejnosti k interpretovi (extremismu, xenofobním náladám), možnost reagovat na tyto postoje na jiné úrovni - prevence.“

„Negativní efekt nevyučování - riziko napodobování u sociální skupiny, která je snadno ovlivnitelná, frustrovaná, nemá vyjasněné postoje vůči této problematice.“

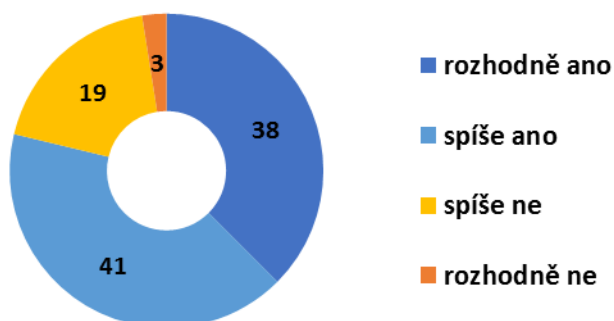
Citace na podporu vyloučení interpreta

„Umělci v naší společnosti mají vysoký kredit a snadno se stávají idolem a vzorem zvláště pro nevyhraněné. Aktuálně žijeme v hodnotovém vakuu pro neexistenci nosné ideologie a tak je vyšší riziko nepřiměřeného zájmu i o ideologie znevažující důstojnost člověka jako takového. Je to ale všechno trošku sporné: kdo má rozhodovat o kritériích vyloučení? Máme zákony, které ošetřují tato kritéria a pokud je máme, jsou to dobré zákony a jsou vůbec dodržovány?“

„Dát jasnou zprávu společnosti, že xenofobie a extremismus není v pořádku.“

Pokud angažmá problematického umělce vyvolá ve společnosti diskuzi, považuje to většina odborníků, kteří se ankety zapojila, za adekvátní. **Téma vyloučení či ponechání interpreta** prezentující extremistické postoje podle respondentů **patří do společenského diskurzu**.

✓ „Je podle Vás otázka účasti / neúčasti problematického interpreta téma pro společenskou diskuzi?“



Ponechání problematického interpreta nezůstane bez důsledků. Podle většiny oslovených odborníků přispěje k dalšímu **zvýšení napětí ve společenské diskuzi**. Tento pohled zastává drtivá většina respondentů.

- ✓ „Jaký vliv bude podle Vás mít účast problematického interpreta ve veřejné umělecké soutěži? Účast problematického interpreta ve veřejné umělecké soutěži ...?“

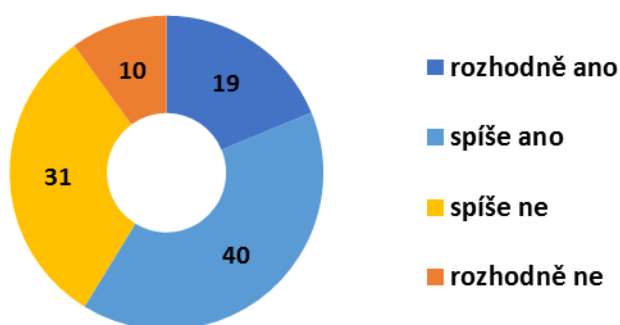


4. Hranice cenzury

Samotné rozhodnutí o vyloučení problematického interpreta z veřejné soutěže kvůli jeho extremistickým názorům považuje **mírná většina oslovených odborníků za cenzuru**.

Necelá polovina oslovených takové rozhodnutí jako cenzuru nevnímá.

- ✓ „Považujete případné vyloučení problematického interpreta ze soutěže za cenzuru?“



5. Co dodat, citace, komentáře

„Musíme vždy mít na paměti, že demokracie stojí a padá s určitými hodnotami. Svoboda vyjádření je jistě jednou z nich. Je to ale hodnota služebná, slouží určitému účelu, slouží hodnotám, které stojí na žebříčku hodnot výše (lidskost, spravedlnost, rovná práva...). Proto v okamžiku, kdy je zneužita jako zbraň proti nim, když slouží šíření nenávisti a netolerance třeba, přestává plnit svou roli a stává se zbraní proti demokracii. To demokracie nemůže připustit, chce-li zůstat demokracií. Demokracie se musí umět bránit.“

„Nejproblematictější na jakémkoli zákazu je právě to, KDO rozhoduje o vhodnosti či nevhodnosti jakéhokoli projevu (nebo interpreta). Ve druhé řadě pak efekt 'zakázaného ovoce'.“

„Stejně nebezpečné jako tolerované vystupování extremisty ne veřejnosti může být subjektivní posuzování jeho nebezpečnosti mimo veřejný diskurz a zákon. Cenzura takového interpreta musí proto vždy probíhat pouze podle platných zákonů, jinak se může jednat o cestu k totalitě.“

„Názory společnosti se vyvíjejí, v zásadě však je společnost méně kultivovaná a méně kulturní, než se prezentuje. To jest, jestliže vulgarismy nebo nespisovné tvary češtiny byly dříve zakázány, dnes nikoho u moderátorů nepřekvapují. Skrývání homo-animal zvířete v sobě nevede k zabití zvířete, vede k jeho nebezpečnému skrytí v úkrytu. Jen odkrytím zla pod kontrolou a nabídku k jeho zvládnutí vede k jeho ovládnutí. Jinak nám v budoucnu budou vládnout vulgární Trumpové, Zemanové, Sládkové a my si stále budeme myslet, že je vše vlastně v pohodě a filosoficky žvatlat o tom, že pornografie, prostituce, násilí vlastně neděláme my, ale Ti druzí, Ti jiní. Ne, je to jen zvíře v nás. Pust'me ho ven ale na obojku.“

Dotazník

uvod.

Dobrý den, děkujeme za Váš zájem.

Tato anketa chce zjistit, jaký je názor odborníků věnujících se lidské mysli a aktuálnímu stavu společnosti na to, jaký prostor k prezentaci svých názorů by měli dostávat jedinci či skupiny, jejichž veřejné názory např. na náboženství nebo lidské rasy se pohybují na okraji nebo přímo za hranou obecně platných norem.

Rádi bychom zmapovali, jaké dopady na chování společnosti v ČR mohou mít různé varianty přístupu k takovým případům. Jaké důsledky na uvažování lidí by mohlo mít jejich ostrakizování / vylučování a co by naopak přineslo, nebude-li jim v jejich působení bráněno, s odvoláním na svobodu projevu.

Jedná se nám ale pouze o takové situace, kdy se dotyčný jedinec nebo skupina reálně NEDOPUSTILI porušení některého z platných zákonů.

Realizátorem ankety je společnost InsightLab, s.r.o., vedoucí projektu je Barbora Hronová. Účastníky ankety jsou profesionálové v oboru psychologie, sociologie, psychiatrie a filosofie v ČR.

q1.

Jaká podle Vás dnes panuje v české společnosti nálada v souvislosti s xenofobií a extremismem v porovnání s minulostí?

- Nálada je napjatější než dříve
- Nálada je podobná jako dříve
- Nálada je méně napjatá než dříve

q2.

A jak je na tom podle Vás česká společnost s tolerancí xenofobních projevů a extremismu v porovnání s minulostí?

- Společnost je tolerančnější než dříve
- Společnost je tolerantní stále stejně
- Společnost je méně tolerantní než dříve

q3.

Jak by se podle Vás mělo postupovat vůči veřejné prezentaci extrémních názorů?

Veřejná prezentace extrémních názorů by se měla ...

- rozhodně omezovat
- spíše omezovat
- spíše neomezovat
- rozhodně neomezovat

q4.

Jaký vliv na společnost má podle Vás omezování veřejné prezentace extremistických názorů?

Zakazování veřejné prezentace extremistických názorů tyto názory ve společnosti ...

rozhodně zesiluje

- spíše zesiluje
- spíše zeslabuje
- rozhodně zeslabuje

q5.

Aktuální postoj společnosti k veřejné prezentaci xenofobních a extremistických názorů vnímáte jako ...

- velmi tolerantní
- spíše tolerantní
- spíše netolerantní
- velmi netolerantní

q6.

V porovnání se Slovenskem je v Česku tolerance k veřejné prezentaci xenofobních a extremistických názorů podle Vás ...

- rozhodně vyšší
- spíše vyšší
- stejná
- spíše nižší
- rozhodně nižší
- neumím posoudit

q7.

Měl by být umělec / interpret, jehož tvorba je částí veřejnosti označována za extremistickou či xenofobní, vyloučen z veřejné umělecké soutěže, která je postavená na hlasech veřejnosti?

- určitě ano
- spíše ano
- spíše ne
- určitě ne

q8.

Proč by podle Vás měl být takový interpret ze soutěže vyloučen? Jaké by to mohlo mít důsledky (pozitivní i negativní)?

(open)

q9.

Proč by podle Vás neměl být takový interpret ze soutěže vyloučen? Jaké by to mohlo mít důsledky (pozitivní i negativní)?

(open)

q10.

Je podle Vás otázka účasti / neúčasti problematického interpreta téma pro společenskou diskuzi?

- rozhodně ano
- spíše ano
- spíše ne
- rozhodně ne

q12.

Účast problematického interpreta ve veřejné umělecké soutěži ...

- *rozhodně zvýší napětí ve veřejné diskuzi*
- *spíše zvýší napětí ve veřejné diskuzi*
- *spíše sníží napětí ve veřejné diskuzi*
- *rozhodně sníží napětí ve veřejné diskuzi*

q14.

Považujete případné vyloučení problematického interpreta ze soutěže za cenzuru?

- rozhodně ano
- spíše ano
- spíše ne
- rozhodně ne

q15.

Toto byla poslední otázka naší ankety. Děkujeme Vám za čas, který jste nám věnoval/a.

Pokud máte zájem o zaslání výstupů z této ankety a informací o poskytnutí daru Nadaci Naše dítě, prosíme o Váš e-mailový kontakt.

Máte zájem o zaslání výsledků ankety?

- ano, na jakou e-mailovou adresu?
- ne

q16.

Všechny Vaše odpovědi jsou uloženy.

Pokud byste měli zájem sdělit něco dalšího k tématu, nebo například odkázat na některý zajímavý text k tématu, budeme velice rádi.

Přejeme Vám hezký den.